

Allerød
K o m m u n e

Vandindvindingstilladelse til The Scandinavian ApS

Tilladelse til vanding af golfbaner

Dato: 10-12-2020

Sagsnummer 18/10147

Natur og Miljø

Allerød Rådhus

Bjarkesvej 2

3450 Allerød

Tlf: 48 100 100

kommunen@alleroed.dk

www.alleroed.dk

Emne: Endelig tilladelse til indvinding af overfladevand
Gyldighedsperiode: Tilladelsen meddeles for en periode på 10 år og er gyldig fra 10. december 2020
Ejer: The Scandinavian ApS CVR nr. 26609194
Anlægs-ID (Jupiter): 189866
Beliggenhed for anlæg: Oldvej 3, 3520 Farum
Matr.nr. 44a, 44e og 98a, Vassingerød By, Uggeløse
Indvinding: Indvinding til erhverv
Beliggenhed for indvinding: Oldvej 3, 3520 Farum
Matr.nr. 44a, 44e og 98a, Vassingerød By, Uggeløse
Indvindingsmængde: 150.000 m³/år
Anlæggets art: Indvinding til vanding af golfbaner (Jupiter anlægstype V41 – Sportsplads, park o. lign.)
Tilsynsmyndighed: Allerød Kommune
Kopi af denne tilladelse er sendt til: Danmarks Naturfredningsforening (dnalleroed-sager@dn.dk; me@blovstrod.dk)
Danmarks Sportsfiskerforbund(post@sportsfiskerforbundet.dk; lbt@sportsfiskerforbundet.dk; nordkysten@sportsfiskerforbundet.dk)
Forbrugerrådet Tænk (fbr@fbr.dk)
Miljøstyrelsen (mst@mst.dk)
HOFOR A/S (CVR: 10073022)
Trevang Grundejerforening og Vand (trevang@live.dk; CVR: 28767013)
Furesø Vandforsyning a.m.b.a (CVR: 32969895; mail@furesoevand.dk)
Lynge Overdrev Vandværk (CVR: 34636311)

Indhold

1	Afgørelse	3
2	Vilkår	4
3	Sagsfremstilling	6
3.1	Baggrund for ansøgningen	6
3.2	Tilgrundliggende materiale	6
3.3	Beskrivelse af anlægget	6
3.4	Grundvandsforhold	9
3.5	Afstande til indvindingsboringer og mulige forureningskilder	14
3.6	Grundvandsbeskyttelse	18
3.7	Vandforsyningsanlæg og vandbehov	19
3.8	Påvirkning af grundvand samt beskyttede naturtyper og vandløb	20
3.9	Vurderinger, samlet	24
4	Konsekvensvurdering i henhold til habitatbekendtgørelsen	25
5	Screeningsafgørelse om ikke-miljøvurderingspligt efter Miljøvurderingsloven	27
6	Erstatningsregler	28
7	Annoncering m.v.	29
8	Lovgrundlag	29
9	Klagevejledning og klagefrist	30
10	Bilag	31

1 Afgørelse

Allerød Kommune meddeler hermed i henhold til vandforsyningslovens § 20 The Scandinavian ApS endelig tilladelse til vandindvinding af en samlet mængde overfladevand på 150.000 m³ pr. år. Det indvundne vand skal bruges til vanding af golfbanerne på matr. nr. 44a, 44e og 98a, se Figur 1, og må kun bruges til det anførte formål. Den tilladte vandmængde skal indvindes fra søer på nævnte matrikler, som tilføres bl.a. drænvand og opsamlet regnvand. Der stilles i nærværende tilladelse vilkår om udledning af vand til Vassingerødløbet i sommermånederne.

Derudover godkendes indvindingsanlægget som beskrevet i ansøgningsmaterialet inkl. evt. ny sø og med de ændringer beskrevet i tilladelsens vilkår i henhold til vandforsyningslovens § 21. Anlægget inkluderer pumper installeret i søerne til fordeling af vand samt anlægget til distribution af vand til vanding.

Nærværende tilladelse er tidsbegrænset og er gyldig i en periode på 10 år. Miljøministeren kan helt eller delvis tilbagekalde indvindingstilladelsen inden tilladelsens udløb uden erstatning, hvis tilpasningen af indvindingens omfang eller art er nødvendig for væsentlige samfundsmæssige hensyn, eller nye miljømål i henhold til miljømålsloven, nødvendiggør dette, jf. bl.a. vandforsyningslovens § 32, stk. 2 og 3.



Figur 1 Beliggenhed af The Scandinavians matrikler som vandes - vist som skraverede arealer

2 Vilkår

Vandindvindingstilladelse til The Scandinavian ApS, Oldvej 3, 3520 Farum meddeles på følgende vilkår fastsat i lovgivningen samt vilkår med hjemmel i vandindvindingsbekendtgørelsens § 16:

Gyldighed

1. Vandindvindingstilladelsen meddeles for et tidsrum på 10 år. Tilladelsen udløber den 10. december 2030. Hvis indvindingen til den tid ønskes fortsat, skal der inden tilladelsens udløb søges om en ny tilladelse.
2. Miljøministeren kan helt eller delvis tilbagekalde indvindingstilladelsen inden tilladelsens udløb uden erstatning, hvis tilpasningen af indvindingens omfang eller art til væsentlige samfundsmæssige hensyn eller nye miljømål i henhold til miljømålsloven nødvendiggør dette, jf. vandforsyningslovens § 32, stk. 2 og 3.

Indvindingens formål

3. Indvinding af overfladevand til vanding af golfbaner. Tilladelsen gives til grund/lodsejeren af matrikelnummer 44a, 44e og 98a, Vassingerød By, Uggeløse.

Indvinding

4. Der gives tilladelse til samlet at indvinde 150.000 m³/år.
5. Der må maksimalt indvindes 150.000 m³ om året fra søer og dræn i området. Indvindingen må udelukkende anvendes til vanding af golfbanerne på Matr.nr. 44a, 44e og 98a.
6. Indvindingen til vanding af golfbaner kan ske med en maksimal pumpeydelse på 100 m³/t fra søerne nummer 1 til 11 samt planlagt ny sø i den nordvestlige del af matrikel 44a.
7. Indvinding til cirkulation af vand indgår i denne tilladelse og må ikke skabe kanterrosion eller andre skader for dyr og fauna i søerne. Indvinding til cirkulation af vand regnes ikke med i indvindingsmængden.
8. Indvindingen må ikke medføre eller være medvirkende til, at grundvandsstanden er permanent faldende.
9. Kommunen definerer permanent faldende vandstand som 1 meters fald i terrænnært grundvand over en trend på 5 år. Se vilkår om monitoringsboringer.
10. Indvindingen må ikke medføre eller være medvirkende til, at vandstanden i nærliggende Natura 2000-områder ændres til skade for naturtyperne.
11. Kommunen definerer denne ændring som enhver registreret ændring til skade for naturtyperne, der kommer kommunen i hænde og som ikke kan udelukkes helt eller delvist er en konsekvens af golfbanens indvinding.
12. I tilfælde af permanent faldende grundvandsstand eller påvirkning af Natura 2000-områder skal indvindingen ophøre og kun genoptages efter nærmere aftale med Allerød Kommune.
13. Indvindingen i søerne nr 1-11 må ikke sænke vandstanden i søerne under de i ansøgningen beskrevne koter uden forudgående aftale med Allerød Kommune. Koten i nyt reservoir har ingen minimal vandstand.

Måling og registrering af indvundne vandmængder

14. Vandindvindingsanlægget skal være forsynet med vandmålere til måling af det indvundne vand jf. vandforsyningslovens § 58, stk. 2. Vandmålerne skal vedligeholdes og justeres efter behov, dog mindst hvert 5. år. Hvis målerne udskiftes i årets løb, skal det meddeles til Allerød Kommune.
15. Indvindingsmængderne skal af The Scandinavian ApS opgøres på månedsbasis, og opbevares i mindst 10 år, jf. drikkevandsbekendtgørelsens § 22.

Side 4 af 32

Vandindvindingstilladelse til The Scandinavian ApS til vanding af golfbaner beliggende på matr.nr. 44a m.fl. Vassingerød By, Uggeløse, Oldvej 3, 3520 Farum

16. Indberetning af oppumpet vandmængde pr. måned skal ske til Allerød Kommune senest 1. februar det følgende år jf. vandforsyningslovens § 58, stk. 3 samt drikkevandsbekendtgørelsens § 23, stk. 1. Der skal indberettes vandmængder også selvom systemet ikke har været i brug. I så fald vil forbrug være 0 m³.
17. Bestemmelserne om registrering af indvundne vandmængder kan til enhver tid ændres af kommunalbestyrelsen, jf. drikkevandsbekendtgørelsens § 21.

Vandindvindingsanlæg

18. Indvindingen skal foretages som beskrevet i ansøgningen og denne tilladelse. Vandindvindingssystemet må ikke på væsentlig måde udbedres eller ændres, herunder anlæggets pumpekapacitet, før Allerød Kommune har givet tilladelse hertil, jf. vandforsyningslovens § 21.

Moniteringsboringer

19. The Scandinavian ApS skal senest 1 år efter at tilladelsen er meddelt, etablere 2 nye monitoringsboringer i området. Boringerne skal som udgangspunkt placeres i de 2 udpegede områder, se kapitel 3.8, Figur 12. Monitoringsboringerne filtersættes i det terrænnære grundvandsmagasin med Ø63 mm pejlerør og om muligt i sandede aflejringer. Endelig placering og dybde af boringerne, skal godkendes af Allerød Kommune.
20. Inden etablering af boringerne skal der søges om tilladelse til etablering af disse ved Allerød Kommune.
21. Boringerne skal indmåles og kotesættes samt indberettes til GEUS.
22. Boringerne skal efterfølgende pejles kvartalsvis i hhv. januar, april, juli og oktober.
23. Pejlingerne skal indberettes til Allerød Kommune senest 1. februar det følgende år og opbevares i mindst 10 år.

Ophør af indvinding

24. Hvis anlægget ikke længere benyttes til vandindvinding, skal anlægget sløjfes, pumper afinstalleres og ledninger, som ikke længere anvendes, skal opgraves. Sløjfningen skal foregå efter nærmere aftale med Allerød Kommune.

Kompensationsudledning til Vassingerødløbet

25. Der skal i alle somre ske en konstant kompensationsudledning af vand til Vassingerødløbet på 1,25 l/s hvert år fra den 15. juni til 15. september, svarende til ca. 10.000 m³/år. Udledningen kan f.eks. reguleres med en vandbremse. The Scandinavian ApS skal fremsende detailoplysninger til kommunen om, hvordan reguleringen af udledningen foretages.
26. Der skal installeres en vandmåler til kontinuert måling af udledt vand til Vassingerødløbet over hele året via sideløb B. Vandmåleren skal vedligeholdes og justeres efter behov, dog mindst hvert 5. år. Hvis målerne udskiftes i årets løb, skal det meddeles til Allerød Kommune. The Scandinavian ApS skal fremsende detailoplysninger til kommunen om, hvordan og hvor vandmåleren installeres inden udgangen af 2021. Installationen skal godkendes af kommunen.
27. De udledte vandmængder skal af The Scandinavian ApS opgøres minimum på månedsbasis og opbevares i mindst 10 år.
28. Indberetning af udledte vandmængder skal ske til Allerød Kommune senest 1. februar det følgende år.
29. Der skal udtages en vandprøve af det vand der udledes hvert 2. år primo august. Første prøve skal foreligge i 2021. Vandet skal analyseres for Total-N og de pesticider og nedbrydningsprodukter af pesticider, som anvendes på golfbanen.

3 Sagsfremstilling

3.1 Baggrund for ansøgningen

The Scandinavian ApS har ansøgt om indvindingstilladelse til indvinding af overfladevand fra en række søer. Vandet i søerne mv. kommer fra afstrømmende regnvand samt overfladevand fra bl.a. tagflader samt opsamling af nedsivende vand via dræn. Der er ikke etableret boringer til indvindingen.

Overskydende vand udledes til Vassingerødløbets Sideløb B.

Allerød Kommune modtog ansøgningen fra The Scandinavian ApS om indvindingstilladelse og den 18. september 2020. Der er ansøgt om en indvindingsmængde på 150.000 m³/år.

The Scandinavian ApS ønsker samtidig at udvide det eksisterende regnvandsopsamlingsanlæg med et reservoir, der kan rumme 100.000 m³. Denne tilladelse omfatter ikke en tilladelse til selve etableringen af det nye reservoir, da dette ansøges særskilt.

3.2 Tilgrundliggende materiale

Til grund for denne afgørelse ligger følgende materiale:

- Ansøgning om indvindingstilladelse til vanding af golfbane. The Scandinavian ApS, inkl. udfyldt anmeldeskema – revision 2. Udarbejdet af Niras og dateret 18.09.2020.
- Mail med supplerende oplysning til indvindingstilladelsen dateret 07.10.2020.
- Ansøgning om regulering i henhold til vandløbsloven–reversion 2. Vand til vanding af golfbane. The Scandinavian ApS. Udarbejdet af Niras og dateret 18.09.2020.
- VVM-ansøgning til Vand til vanding af Golfbane, dateret d. 2.06. 2020.
- Analyse af vandføring i Vassingerødløbet. Effekten af bydannelse og tilbageholdelse af vand på afstrømningen. Udkast. Atkins, d. 29.04.2019.
- Mail med vandløbsberegninger. Resultater af modellering af søer og recirkulation ved golfbanen. Atkins, den 28-08-2019.
- Regulativ for Vassingerødløbet og sideløb (1994).

3.3 Beskrivelse af anlægget

The Scandinavian ApS har for 13 år siden (i 2007) etableret en række nye søer med drænvand samt et system til vanding af golfbanerne. Det forventes at anlægget udvides i 2021 med en ny sø. Anlægget gør således ikke brug af dybereliggende grundvand fra grundvandsboringer eller drikkevand til vanding.

Anlægget opsamler regnvand i søer fordelt over golfbanens arealer. Allerede eksisterende søer før 2007 er suppleret i 2007 med nye søer, der er etableret med membran hvor nødvendigt, og får vand for overfladisk afstrømning samt dræn under de tæt klippede områder (tees, fairways og greens). Derudover ledes tagvand fra klubhuset direkte til søsystemet. Disse arealer udgør ca. 67 ha af golfbanens samlede areal på ca. 190 ha. Søsystemet har forbindelse til Vassingerødløbet via sideløb B.



Figur 2 Plan over vandingsanlægget. De blå figurer med røde tal angiver konstruerede søer. De blå ovaler mod nord er områder der bruges til "magasinerings", når der er overskud om sommeren. Øvrige blå figurer er "naturlige" søer. De gule prikker viser placering af pumper, de røde streger er pumpeledninger. Lyseblå streger er rørføringer mellem søer med selvløb.

Indvindingen af vand sker fra de 11 søer, som ses af Figur 2. The Scandinavians nummerering af de 11 søer fremgår desuden af Figur 13.

Sø nr. 1, se Figur 2, er den primære indvindingssø, hvor indtaget til pumpehuset er placeret. Indtagsrøret fører vandet ind i en åben brønd under pumpehuset. Derudover pumpes der vand opstrøms i søsystemet. I revideret ansøgningen til indvindingstilladelse dateret 18/9-2020 er der i tabel 4.1 angivet hvilken minimumsdybde, der holdes i søerne. Dybderne er gengivet i nærværende tilladelse Tabel 1. Den endnu ikke anlagte sø er ikke nævnt, da den ikke er etableret endnu.

Søen er forbundet til resten af områdets søer, således at vandet dels løber ved gravitation mellem søerne, dels pumpes rundt mellem søerne afhængigt af, hvor der er behov for vanding eller plads til magasinerings. Der er niveaufølere på pumperne, så fordeling og omfordeling af vand foregår automatisk. Cirkulation af vandet via pumper anses som indvinding, men er ikke jf. nærværende tilladelse medregnet i de tilladte indvindingsmængder.

Når systemet er fyldt i vinterhalvåret afledes overskydende vand til Vassingerødløbet for ikke at oversvømme vitale dele af The Scandinavian ApS' område. Dette sker via udløb til Vassingerødløbets sideløb B ved at åbne for en ventil manuelt, så vandet kan løbe ud. Ventilen lukkes igen manuelt, når udledningen skal stoppes.

Placeringen af det planlagte nye reservoir ses af Figur 3. Reservoiret dækker et areal på ca. 50.000 m². Dele af reservoiret vil blive udgravet til kote +44,0 m svarende til, at terrænet i en del af reservoiret sænkes med op til ca. 2,5 m. Med en maksimal vandstand i kote i +48 m, vil der etableres et volumen på omkring 100.000 m³.

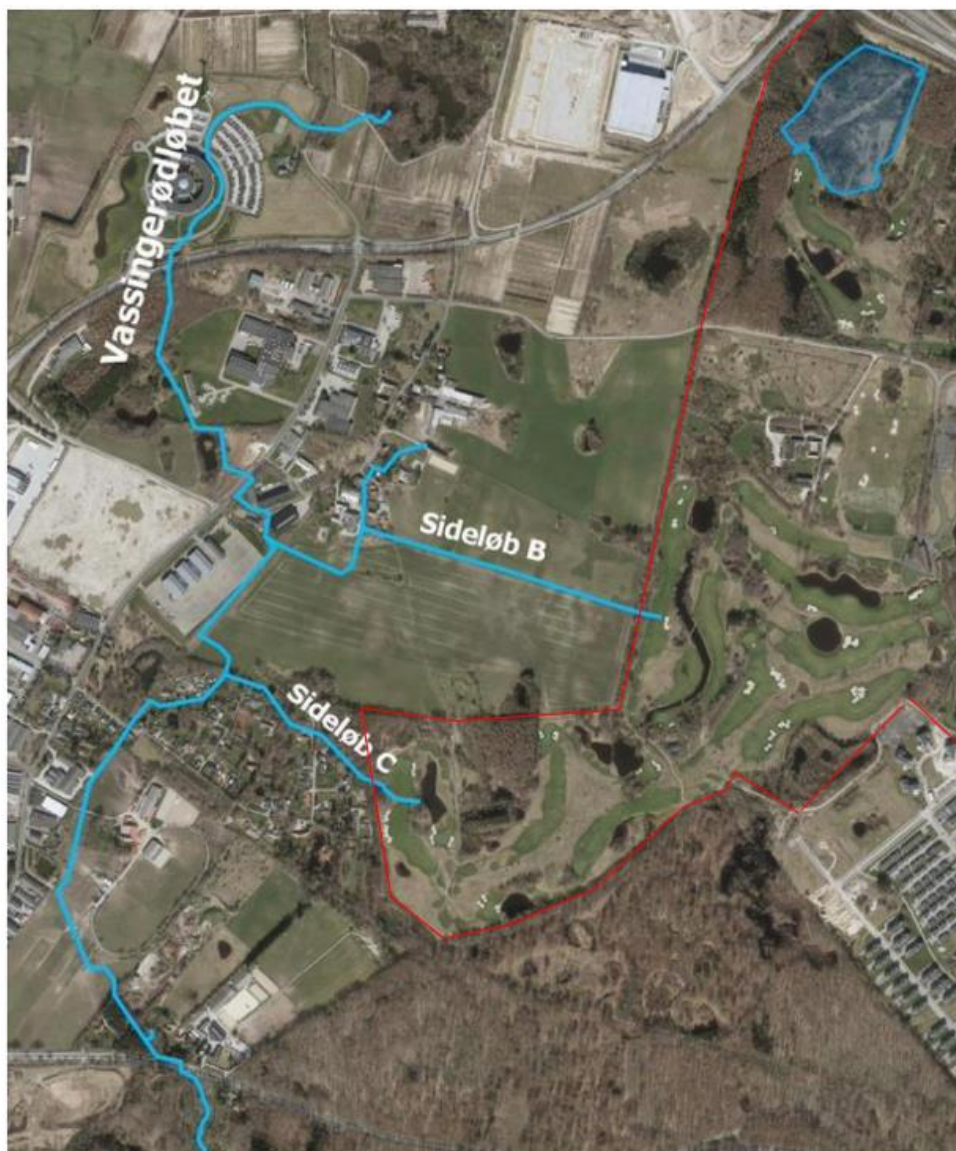
<i>Tabel 4.1: Søernes kapacitet og udnyttelsesgrad Sø nr.</i>	Areal (m ²)	Total dybde (m)	Total volumen (m ³)	Tilgængelig ressource (m)	Tilgængelig volumen (m ³)	Max forbrug af total volumen
1	3200	2,5	6000	1,5	4800	80%
2	4500	3	10125	1,5	6750	67%
3	7000	1,5	7875	1	7000	89%
4	3400	1	2550	0,5	1700	67%
5	3200	2	4800	1	3200	67%
6	3000	3	6750	0,5	1500	22%
7	19000	3	42750	2	38000	89%
8	5600	1,5	6300	1	5600	89%
9	2000	1,5	2250	1	2000	89%
10	5700	2	8550	1	5700	67%
11	3200	3	7200	2	6400	89%
I alt	59800		105150	82650	79%	

Tabel 1 Tabel 4.1 fra ansøgning om indvindingstilladelse. Tabellen angiver voluminerne i søerne samt minimum vandstand forårsaget af indvinding i søerne.

Vassingerødløbet

Golfbanen afvander til Vassingerødløbet, der er et offentligt vandløb, som begynder i Farremosen og ender i st. 4809 ved udløb i Hestetangs Å, en delstrækning af Mølleåen. Regulativet er fra 1994 og omfatter tillige to rørlagte sideløb, nemlig Sideløb B (med to tilløb) og Sideløb C. Regulativet omfatter i alt 6692 m vandløb, hvoraf 4534 m er rørlagt. Hovedløbet er rørlagt indtil st. 2647.

Der foregår ikke afstrømning fra vandingssystemet til Sideløb C og afstrømningen til Sideløb B er ændret. Golfbanen afleder i dag til Sideløb B ved st. 170, hvor en tidligere brønd er udskiftet af The Scandinavian. Mellem st. 0 og st. 170 var tidligere en Ø200 mm rørledning, men The Scandinavian ApS har oplyst, at den var knust, da de overtog ejendommen, så vandløbet nu begynder ved udløbet fra brønden ved st. 170. Sideløb B begynder ved brønden med en Ø300 mm ledning frem til st. 262, hvor der kommer et rørlagt tilløb. Herefter er der en Ø400 ledning frem til hovedløbet. Faldet er 0,9-1,2 ‰.



Figur 3 Beliggenhed af vandløb og sideløb. Beliggenheden af det planlagte sø ses i det nordøstlige hjørne af figuren. Den vestlige afgrænsning af The Scandinavians matrikler er vist med rød.

Sideløb C begynder ligeledes på golfbanen. Det er en 372 m lang ledning (Ø200 til Ø250) med et fald på 1,4 ‰. Det bruges i dag ikke længere til at aflede vand fra golfbanen, men det er oplyst, at Beredskabsstyrelsen har en aftale med The Scandinavian ApS om at udnytte golfbanens magasinkapacitet i forbindelse med opstuvning og høj vandstand i Vassingerødløbet. Beredskabsstyrelsen kan efter aftale pumpe vand ind til The Scandinavian ApS - til søen på Old Course Hul 14. Sideløb C har en ventil, som betyder, at vandet kan strømme ind til The Scandinavian ApS.

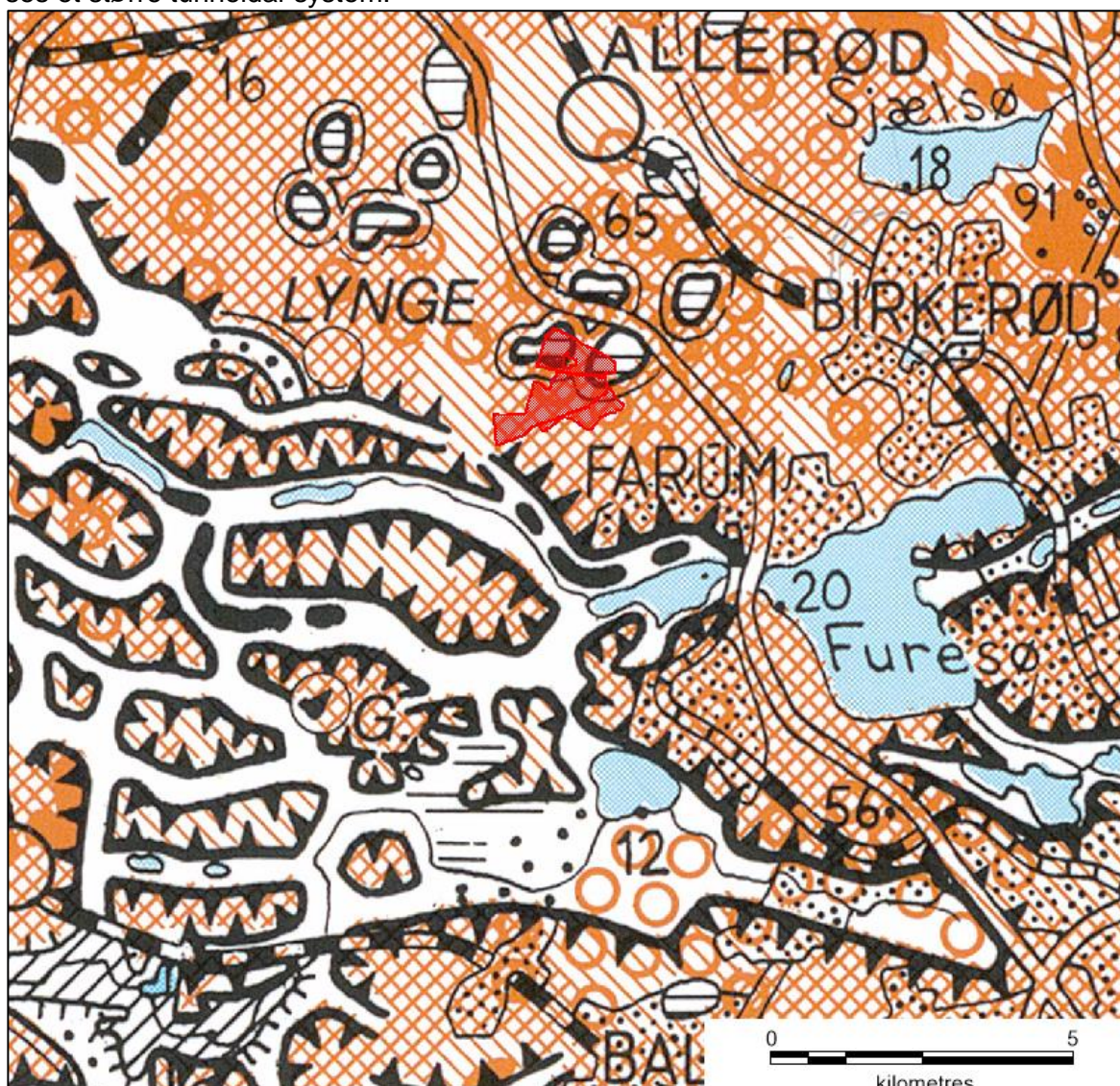
3.4 Grundvandsforhold

De geologiske forhold

Landskabet i området er dannet under sidste istid for mellem 20.000 og 14.000 år siden i forbindelse med isens fremrykning og afsmeltning. Området kan karakteriseres som et tunneldalslandskab med vekslende bakkelandskab og langstrakte dalstrøg. Tunneldalene er

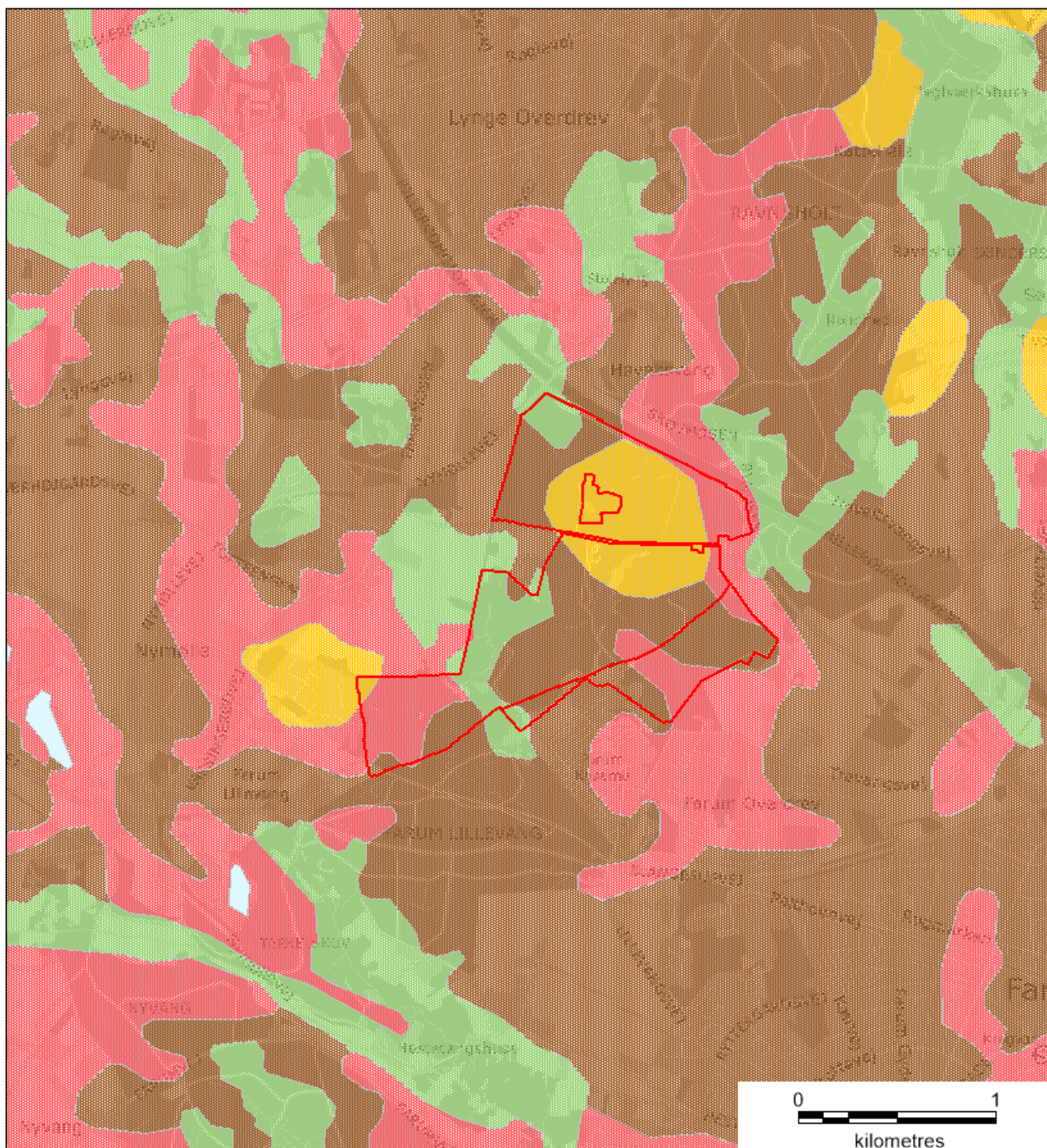
dannet af smeltevandsfloder, der under isdækket skar sig ned i undergrunden. I de lavtliggende tunneldale er der siden opstået vandløbssystemer og mosedannelser, herunder Mølleådal.

Jf. Figur 4 ligger golfbanen i et morænelandskab med issø-relief og issø-plateaubakker. Mod syd ses et større tunneldal-system.



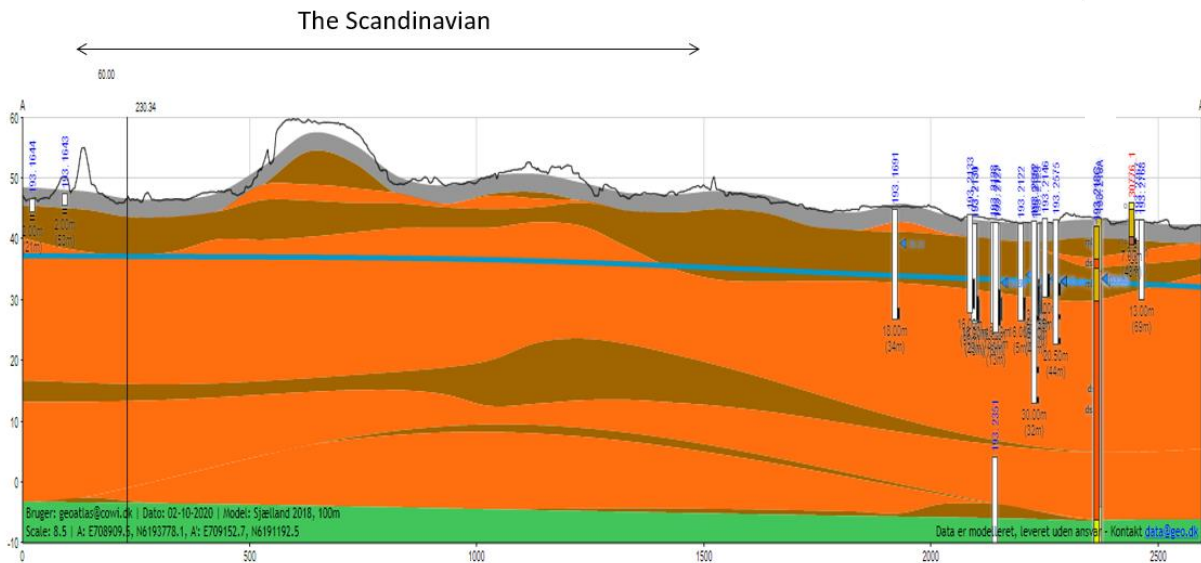
Figur 4 Geomorfologi (Per Smed). The Scandinavians arealer er vist med rød.

Lokalt forventes glaciale aflejringer bestående af vekslende lag af smeltevandssand og moræneler, som underlejres af kalk omkring 50 m under terræn. Der er udført en del geotekniske borer i området ved den planlagte sø (som ikke er indrapporteret til Jupiter). I de udførte borer er overvejende truffet ler og moræneler, men der ses også i nogle områder sandformationer af en betydelig mægtighed. Der må således forventes nogen variation i de geologiske forhold i de øverste meter. Geologien inden for den øverste meter ses af jordartskortet i Figur 5. Heraf ses overvejende forekomst af moræneler og smeltevandsler men også smeltevandssand og grus samt postglaciale ferskvandsaflejringer.



Figur 5 Jordartskort 1:200.000 (GEUS). Brun er moræneler, grøn er ferskvandslag, rød er smeltevandssand og grus, og gul er smeltevandssler. The Scandinavians arealer er markeret med rødt omrids.

De geologiske forhold i området er illustreret ved et nord-syd gående geologisk længdeprofil igennem området baseret på DK-modellen for Sjælland, se Figur 6. Beliggenheden af længdesnittet fremgår af Figur 7. Som det fremgår, er der ikke registreret mange boringer lokalt i Jupiterdatabasen, hvorfor der er stor usikkerhed på geologien. Grundvandspotentialer for det primære magasin er vist som blå linje, og er baseret på Region Hovedstadens potentialekort fra 2008.

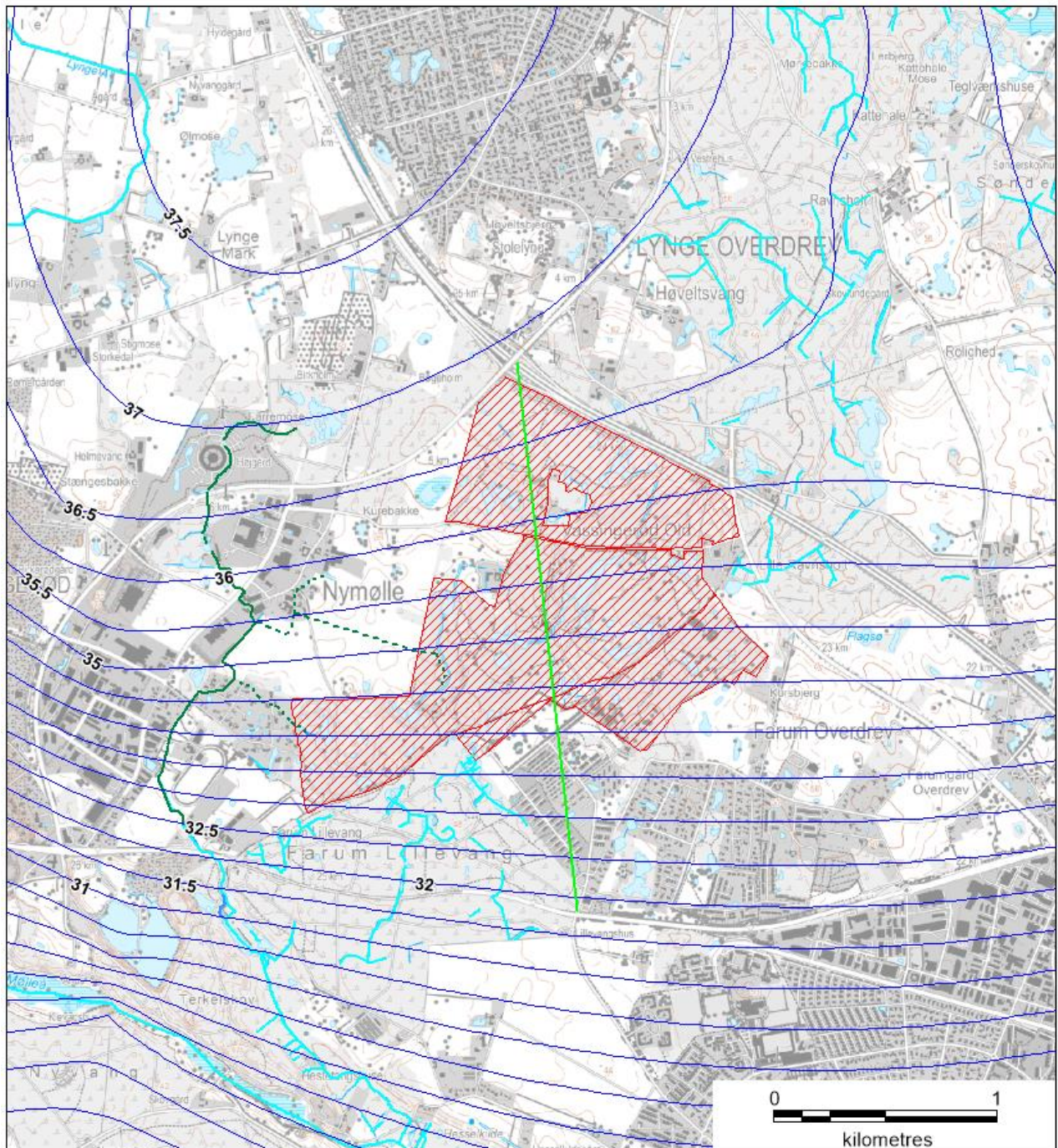


Figur 6 Geologisk snit igennem området baseret på DK-modellen for Sjælland (kilde GeoAtlas). Grundvandspotentialet for det primære magasin er vist som blå linje, og er baseret på Region Hovedstadens potentialekort fra 2008. Derudover ses borer og geologiske lag: Grå: toplag; brun: lerlag; orange: sandlag og grøn: kalklag.

De hydrogeologiske forhold

Det primære grundvandsmagasin i området udgøres af den prækvartære kalk og det overliggende, kvartære smeltevandsand. Det primære magasin er et stedvist frit magasin og stedvist spændt magasin. Vandstanden i det primære magasin forventes lokalt at ligge i kote ca. +35,0 m DVR90 til +37 m DVR90, og strømmer lokalt under golfbanen mod syd, se Figur 7.

Grundvandsspejlet i de korte geotekniske borer på grunden varierer mellem terræn og op til få meter under terræn, og ligger ca. 10 m højere end i det primære magasin. Der er således en betydende nedadrettet gradient, men også en betydelig hydraulisk adskillelse mellem disse magasiner.



Figur 7 Kort over grundvandspotentialiet i det primære magasin for 2017, Allerød Kommune. De blå isolinjer viser grundvandskoten i m DVR90. Den rørlagte del af Vassingerødløbet er vist med grøn, sideløb med stiplede grøn og den åbne del af Vassingerødløbet samt andre beskyttede vandløb i området er vist med lyseblå. The Scandinavians arealer er vist med rød skravering og beliggenhed af det geologiske snit er vist med lysegrøn.

Vandets kvalitet

Der foreligger ikke vandanalyser for det indvundne vand eller grundvandet i området. Opsamlingen og genanvendelsen af drænvand vurderes at reducere risikoen for nedsivning af eventuelle pesticider til det primære magasin. The Scandinavian ApS oplyser, at de begrænser anvendelsen af pesticider, hvilket også fremgår af deres opgørelser over pesticidforbrug. Heraf fremgår, at forbruget ligger langt under det tilladte. Det forudsættes at brugen af pesticider også fremover sker i overensstemmelse med gældende regler/lovgivning. Da der potentielt kan være risiko for, at drænvandet kan indeholde spor af de pesticider og den gødning, som anvendes på golfbanen, stilles vilkår om monitoring af vandkvaliteten i det vand, som udledes til Vassingerødløbet, for overvågning af, om der ses en tendens til en stigende koncentration af pesticider, nedbrydningsprodukter heraf eller kvælstof i vandet, som konsekvens af indvindingsanlægget.

Side 13 af 32

Vandindvindingsstilladelse til The Scandinavian ApS til vanding af golfbaner beliggende på matr.nr. 44a m.fl. Vassingerød By, Uggeløse, Oldvej 3, 3520 Farum

Vandbalance

Den regn, der falder på området vil enten fordampe, nedsive til det terrænnære grundvandsmagasin eller strømme til søer og vandløb. Af det vand, der nedsiver til det terrænnære grundvandsmagasin vil en del strømme videre ned til de dybere lag, men der vil også være en del af vandet, der strømmer horisontalt af i de øvre jordlag og ender i åsystemet. Fordelingen mellem den vertikale strømning/nedsivning og horisontale afstrømning er meget afhængig af de hydrogeologiske forhold.

For vurdering af, hvor meget vand, der er til rådighed i området, er den naturlige middelafrømning i området vurderet. Denne skønnes til 4,5 l/s/km² ved sammenligning med vandføringsstationer i området (DMU, 2000: Afstrømningsforhold i danske vandløb). Den naturlige årlige afstrømning fra golfbanens 179 ha skønnes derfor til 254.000 m³/år. Den ansøgte vandmængde udgør således lidt over halvdelen af den naturlige afstrømning fra arealet, men forventes primært taget fra afstrømningen i vinterhalvåret, hvor vandløbet alligevel er hydraulisk belastet.

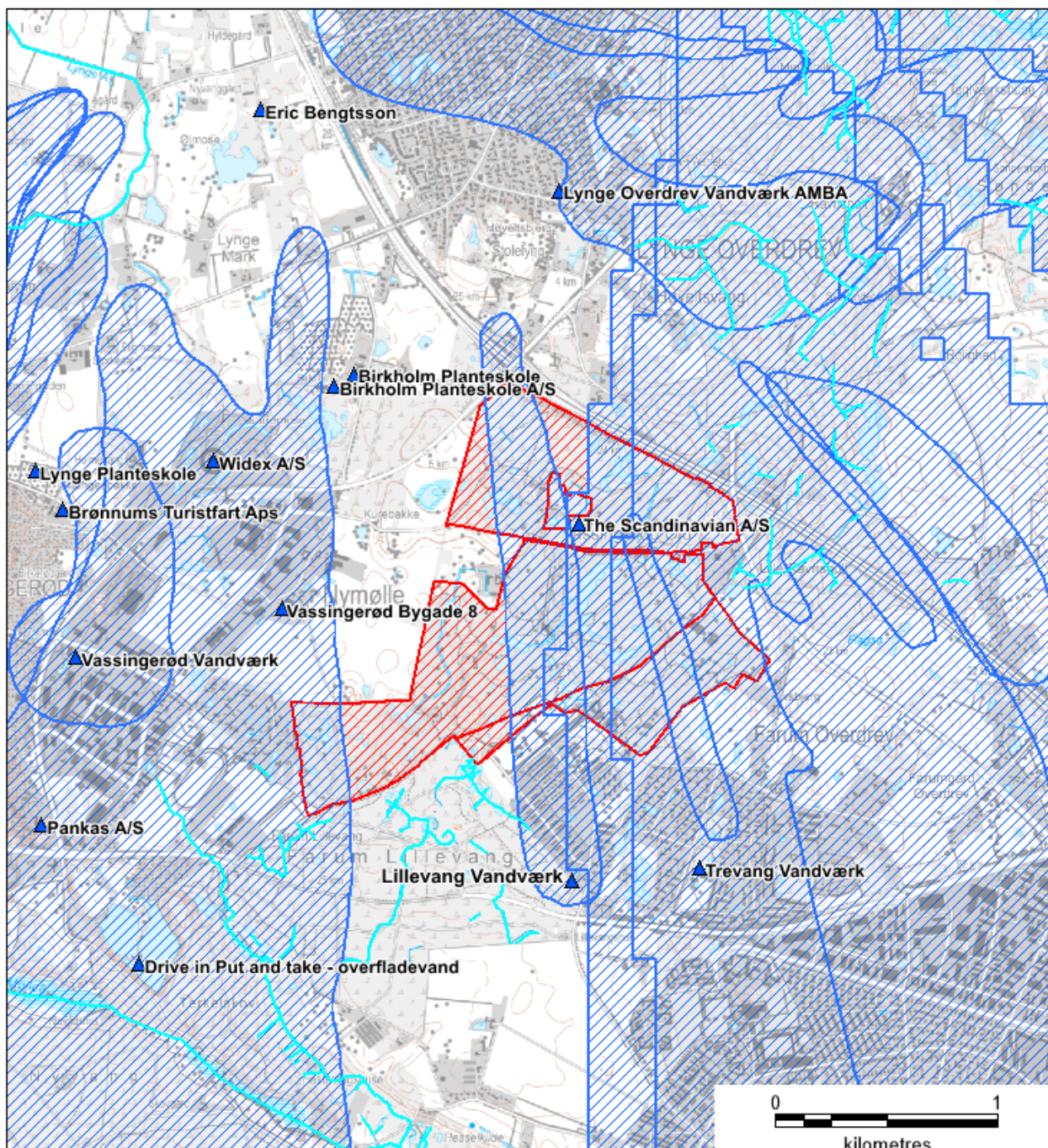
Den årlige "uforstyrrede" grundvandsdannelse i området vurderes at være omkring 150 mm/år. Inden for golfbanens arealer svarer dette til ca. 300.000 m³/år. Hvis det antages, at dræne opsamler alt nedsivende vand (på de 67 ha), og forhindrer grundvandsdannelse til de sekundære magasiner og det primære magasin, vil det reducere den samlede grundvandsdannelse på hele golfbanen med 35 % svarende til ca. 100.000 m³/år. Dette er dog et meget konservativt skøn, fordi noget vand vil sive ned også under de drænede arealer. Den reelle reduktion af grundvandsdannelsen er derfor væsentlig mindre.

Overordnet vurderes det, at den ansøgte vandmængde er til rådighed, at der kun vil ske en mindre påvirkning af grundvandsdannelsen og at den hydrauliske belastning af Vassingerødløbet vil blive mindre.

3.5 Afstande til indvindingsboringer og mulige forureningskilder

Beliggenheden af de nærmeste vandindvindere ses på Figur 10 og er listet i Tabel 2. The Scandinavians indvinding har Anlægs ID nr. 189866. Det fremgår af tabellen, at der primært indvindes fra dybere liggende sand og kalkmagasiner.

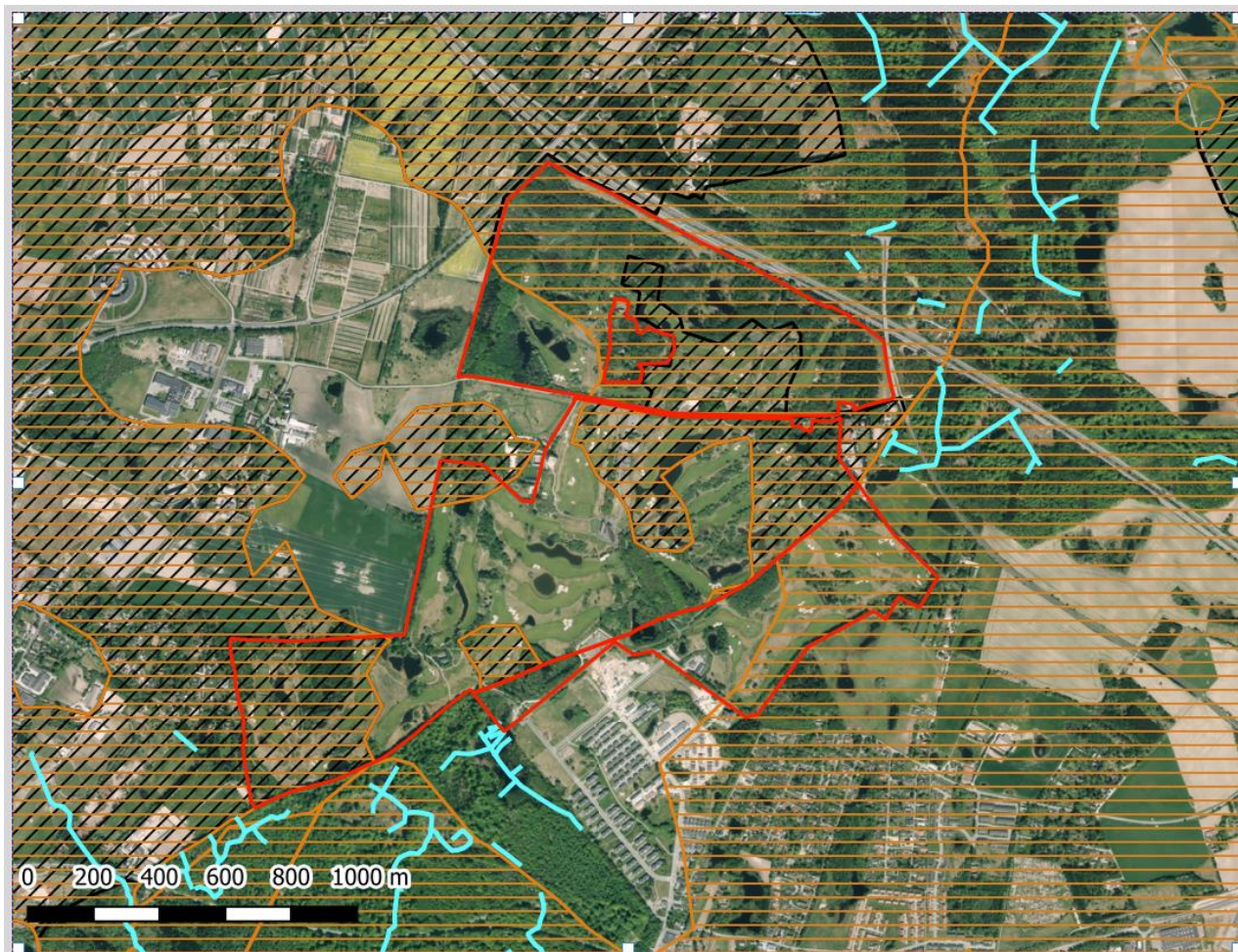
Golfbanen ligger inden for indvindingsoplandet til Trevang Vandværk, Furesø Vandforsynings kildepladser (Lillevang, Farum, Værløse, Bregnerød og Flagsø) samt HOFORs kildepladser (Bogøgård, Søndersø Vest og Søndersø Øst), se Figur 8. Indvindingsoplandene for Furesø Vandforsynings kildepladser er dog ved at blive genberegnet i forbindelse med fornyelse af deres indvindingstilladelse. Inden for The Scandinavians ejendom er desuden udpeget både nitratfølsomme indvindingsområder (NFI) og indsatsområder inden for disse. Der er dog ikke udarbejdet en indsatsplan for disse indsatsområder.



Figur 8 Kort over de nærmeste indvindere i området samt indvindingsoplände jf. Danmarks Miljøportal (de blåskraverede områder). The Scandinavians arealer er vist med rød skravering.

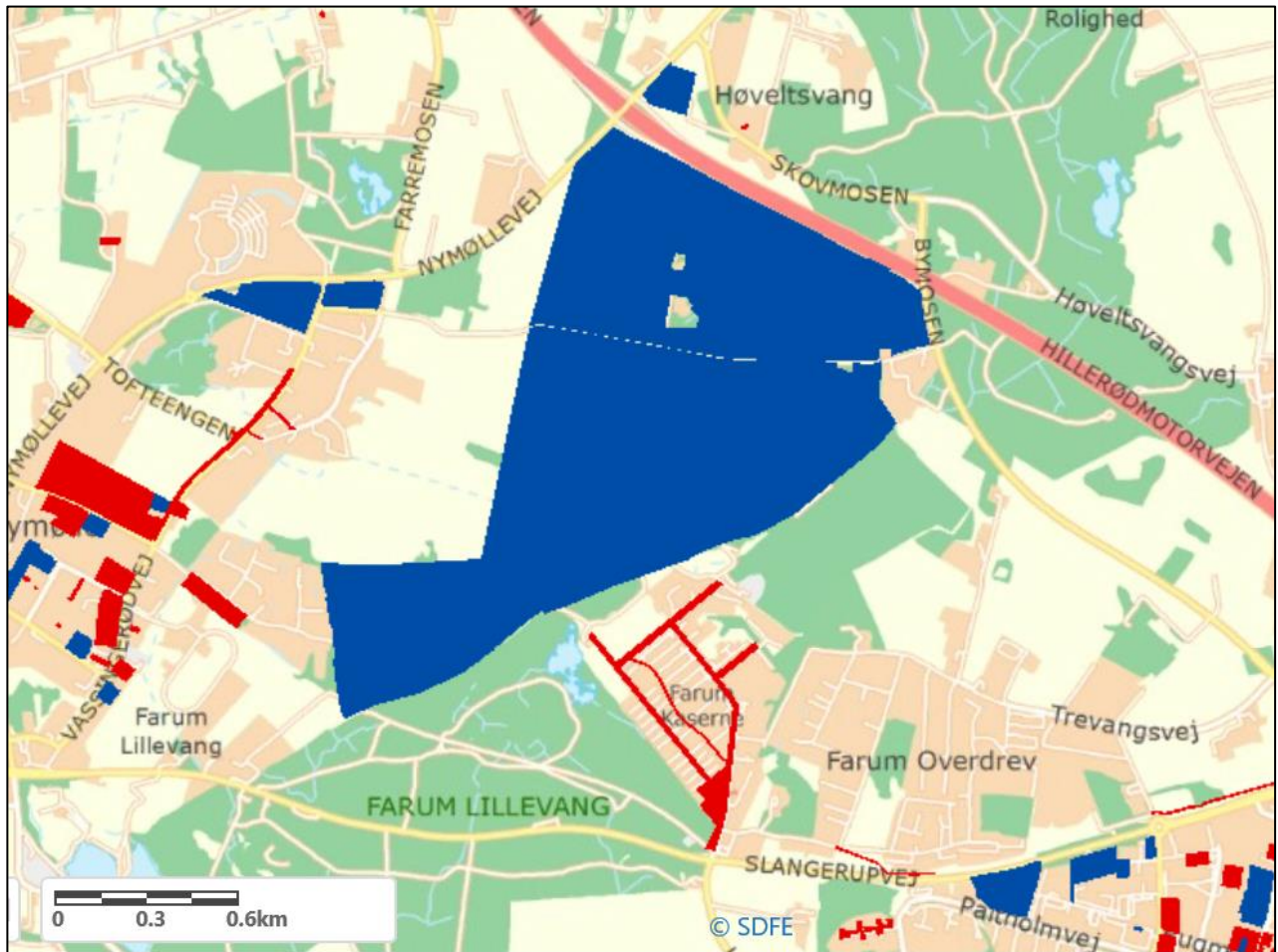
Tabel 2 Nærmeste indvindere

Anlægs ID	Navn	Tilladelse (m ³ /år)	DGU-nr	Filtersætning	Afstand	Bemærk
183279	Birkholm Planteskole	Ingen, men indvinder ca. 1500 m ³ /år	193.1283	41,3 til 45,3 m.u.t. i sand	500 m nordvest	Erhverv og husholdning. Ca. 20 m morænerler som dæklag
83103	Birkholm Planteskole	35.000	193. 3199	55 til 72 m.u.t i kalk	500 m nordvest	Gartneri/planteskole
163153	Widex	Indvinder 0,5 til 1 mio.	Flere, herunder 193. 2465	54 – 100 m.u.t i kalk	1000 m mod vest	Køleanlæg med reinjektion
146400	Vassingerød Bygade 8	Ingen, men indvinder ca. 200 m ³ /år	Ikke registreret	43,4 til 46,4 m.u.t. i et dybereliggende sandlag	650 m vest for	Enkeltindvinder - Husholdning
83113	Lyng Overdrev Vandværk	175.000	193.494, 193.1175, 193.1230, 193.1352	kalkmagasin, filtrene er sat mellem 45 og 73 m.u.t.	1000 meter nord for	Dæklag 5-12 m moræneler
83084	Vassingerød Vandværk	45.000	193.1045, 193.1232	40 og 48 m.u.t. i sand	1000 m vest for	Dæklag på 8 og 11 m moræneler
83106	Pankas	500	193.1988	-	1200 m vest for	Industri
83134	Trevang Vandværk	15.000	193.2167	46 - 50 m.u.t.	550 meter syd for	Grundejerforening
83137	Lillevang Vandværk	70.000	193.218B 193.218C	48-69 m.u.t 55-70 m.u.t. kalk	780 m syd for	Koordinator mangler i Jupiter. Furesø Vandforsyning
137362	Drive in Put and take	10.000	Overflade-vand	-	1,2 km sydvest for	



Figur 9 Oversigtskort nitratfølsomme indvindingsområder (NFI) (gulskravering) og indsatsområder over for nitrat (sortskravering).

Oversigtskort med V1 og V2 kortlagte lokaliteter efter Jordforureningsloven ses af Figur 10. Selve golfbanen er V1 kortlagt i henhold til jordforureningsloven. Kortlægningen er i forbindelse med etableringen af ny sø under revurdering. Kommunen har ikke kendskab til, at der skulle være mistanke om eller påvist mobile stoffer i jordmatrisen, som forventes påvirket af indvindingen på golfbanen.



Figur 10 Oversigtskort med V1 og V2 kortlagte lokaliteter efter Jordforureningsloven (Blå polygoner viser matrikler kortlagt på vidensniveau 1 og røde polygoner på vidensniveau 2

3.6 Grundvandsbeskyttelse

Statslige interesser

Der er fastsat statslige miljømål i bekendtgørelse om miljømål for overfladevandområder og grundvandsforekomster (beskrevet i Vandområdeplan 2015-2021 for Vandområdedistrikt Sjælland, Naturstyrelsen, juni 2016). Heri er det overordnede mål god kvalitativ og god kemisk tilstand for alle Sjællands grundvandsforekomster. Dog anses det ikke for muligt at opfylde dette mål inden vandplanens udløb i 2021. Der arbejdes p.t. på nye vandområdeplaner, som kommer til at gælde for planperiode 3.

Det nærmeste af de i Vandområdeplanerne 2015-2021 målsatte vandløb er Vassingørødløbet, beliggende ca. 2 km sydvest for golfbanen. Vandområdeplanernes miljømål for Vassingørødløbet er god økologisk tilstand og god kemisk tilstand inden udløbet af vandplanerne i 2021. Vandløbets økologiske tilstand er registreret som ukendt på de første ca. 1,5 km. Herefter er tilstanden god, se Figur 11. Vandløbets kemiske tilstand er registreret som ukendt.

Tilstanden for grundvandsforekomsterne er følgende:

- Grundvandsforekomst DK_2_12_362. Regional. Ringe kemisk tilstand pga. klorerede opløsningsmidler samt pesticider. God kvantitativ tilstand.

- Grundvandsforekomst DK_2_12_371. Regional. God kemisk tilstand. God kvantitativ tilstand.
- Grundvandsforekomst DK_2_12_377. Regional. Ringe kemisk tilstand pga. klorerede opløsningsmidler. Ringe kvantitativ tilstand pga. kraftig indvinding og grundvandet er derfor oxideret.



Figur 11 Målsatte vandløb (udsnit fra MiljøGIS)

Kommunens indsatsplaner

I statens udpegning af drikkevandsressourcer er hele Allerød Kommune udpeget som et område med særlig drikkevandsinteresse (OSD), og inden for The Scandinavians ejendom er udpeget både indvindingsoplande, nitratfølsomme indvindingsområder (NFI) og indsatsområder inden for disse, se afsnit 3.5. Der er dog ikke udarbejdet en indsatsplan for grundvandsbeskyttelsen for området.

3.7 Vandforsyningsanlæg og vandbehov

Vandforsyningsanlægget består på nuværende tidspunkt af søer, pumper og rørføringer, som vist på Figur 2. Yderligere ansøges sideløbende om tilladelse til at etablere et større volumen, til opbevaring af overskydende vand fra arealerne og til ekstremregnsituationer, se beliggenheden på Figur 3.

Vandforbrug de seneste år har jævnfør ansøgningen været:

- 2019 45.000 m³/år
- 2018 85.000 m³/år
- 2017 31.000 m³/år
- 2016 55.000 m³/år
- 2015 31.000 m³/år

Der er ansøgt om en indvindingstilladelse på 150.000 m³ pr. år. Den ansøgte mængde overfladevand på 150.000 m³ kan synes stor set i forhold til de tidligere års indvundne vandmængder. Det redegøres i ansøgningen for, at den hidtidige indvinding ikke har dækket golfbanen behov i tørre år. Den meget tørre sommer 2018 har medført det aktuelle ønske om at have en bedre mulighed for at kunne vedligeholde arealerne hensigtsmæssigt uden tørkeskader. Den ønskede vandmængde vil kunne sikre drift af golfbanen også i meget tørre somre, men indvindingen i normale år forventes væsentlig lavere end den maksimale grænse.

Det oplyses at der for at undgå fordampning vandes tidligt om morgenen og vandingen foregår efter behov via 2000 sprinklerhoveder, der kontrolleres af computerprogrammet Toro Lync. Det kan i meget varme perioder eller i forbindelse med gødning være nødvendigt at vande om dagen.

3.8 Påvirkning af grundvand samt beskyttede naturtyper og vandløb

Påvirkning af grundvandet

Ansøgningen indeholder teoretiske overvejelser over betydningen af dræning samt indvinding af vand på golfbanen og opremser mulige komplekse sammenhænge mellem dræning, afstrøming, opmagasinering, recirkulation af vand samt fordampning. Overordnet forventes det at hovedparten af regnvand på det drænedes arealer ville være løbet af til Vassingerødløbet som overfladisk afstrømning.

De øvrige arealer, der ikke er drænet vil stadig give mulighed for grundvandsdannelse.

Ansøgningen indeholder derudover en overslagsberegning ud fra et konservativt bud på, at dræningen forhindrer grundvandsdannelse af 100.000 m³/år. Overslagsberegninger er udført med Hillerød Kommunes grundvandsmodel, der perifært dækker området omkring golfbanen, og viser at den meget konservativt antaget reduktion i grundvandsdannelsen på 100.000 m³/år vil give anledning til en lokal grundvandssænkning i det primære grundvandsmagasin på op til 20-30 cm under golfbanen.

Kommunen vurderer, at dræningen af området har den største betydning for dannelsen af grundvandet i forhold til selve indvindingen. Tilladelse og ret til dræning og egne arealer er reguleret i vandløbslovgivningen, hvorfor nærværende tilladelse udelukkende skal forholde sig til indvindingens betydning for grundvandet. Da indvindingen af overfladevandet er foregået siden 2007 uden kendskab til væsentlige ændringer i området eller påvirkning af nærliggende grundvandsafhængige moser, søer eller indvindere vurderes, at indvindingen ikke vil påvirke grundvandet væsentlig.

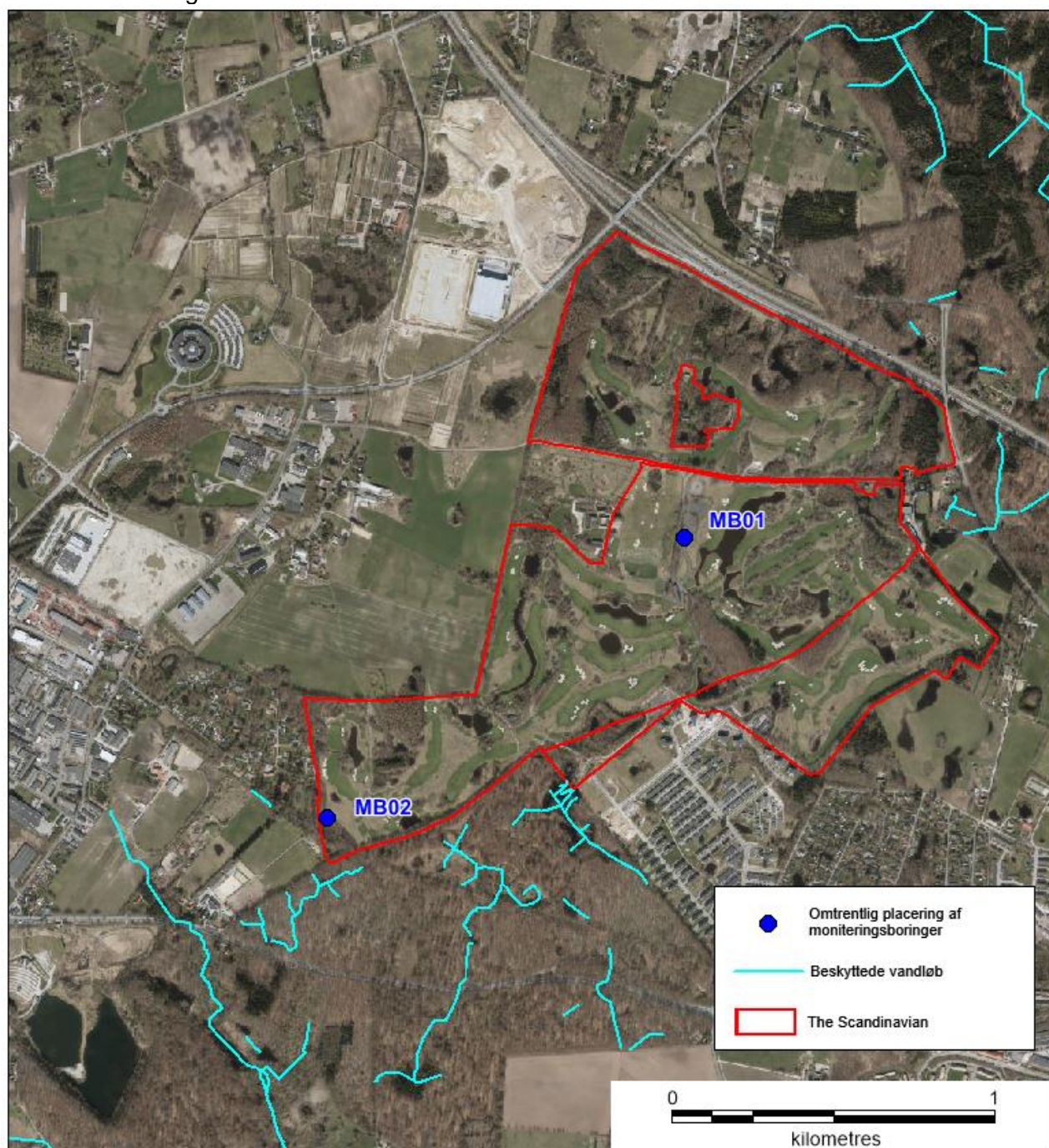
Jf. ovenstående vurdering, forventes det således ikke, at andre vandindvindere i området påvirkes af golfbanens indvinding af overfladevand grundet selve vandindvindingen forventede minimal påvirkning af grundvandsdannelsen og følgelig minimale påvirkning af grundvandsstanden i det primære magasin.

Kommunen vurderer dog, at baggrunden for ovenstående vurdering grunder i teoretiske overvejelser. Det er derfor også kommunens vurdering, at der er behov for fremtidig monitoring. Monitoring vil give en større viden om indvindingens påvirkning. Kommunen mener i øvrigt at fremtidig monitoring vil give en større sikkerhed end yderligere modelleringer af evt. påvirkning, da kompleksiteten og dynamikken mellem indvinding, fordampning, afstrømning, dræning, jordtyper, opmagasinering og recirkulation er stor.

Side 20 af 32

Vandindvindingstilladelse til The Scandinavian ApS til vanding af golfbaner beliggende på matr.nr. 44a m.fl. Vassingerød By, Uggeløse, Oldvej 3, 3520 Farum

For monitoring af påvirkningen af grundvandet i området stilles vilkår om udførelse af 2 monitoringsboringer til måling af variationer i terrænnær grundvandsstand. Monitoringsboringerne skal placeres i områderne som vist på Figur 12 og filtersættes i det terrænnære grundvandsmagasin (5-10 m.u.t) med Ø63 mm pejlerør og om muligt i sandede aflejringer.. Endelig placering og dybde af boringerne, skal godkendes af Allerød Kommune, idet placeringen er valgt inden for NFI, forholdsvis lavt i terrænet samt i områder, hvor der kan forventes at træffes terrænnære sandlag og hvor boringerne ikke vurderes at være til gene for golfbanen. Inden etablering af boringerne skal der søges om tilladelse til etablering af disse. Vandstanden i boringerne skal efterfølgende pejles kvartalsvis i hhv. februar, maj, august og november, og vandstandsmålingerne indberettes til Allerød Kommune.



Figur 12 Områder for etablering af monitoringsboringer

Påvirkning af vandløb

Vassingerødløbet er et mindre vandløb, rørlagt på de første ca. 2 km. Afstrømningen er præget af at oplandet er domineret af befæstede arealer/bymæssig bebyggelse, et opland domineret af lerlag, og kun mindre søer og vådområder. Afstrømningen svinger derfor meget. I perioder er vandløbet præget af stor hydraulisk belastning, men om sommeren er der risiko for at den første del af den åbne strækning tørrer ud.



Vandløbets øverste åbne strækning blev besøgt den 24.9.2020.

Foto 1 viser, at vandløbet da var tørt, men at vandføringen kunne være stor og eroderende.

Foto 2 er taget lige efter "rensesøen" i skoven, hvor der var en meget svag vandføring. 24.9.2020.

Den åbne strækning er et typisk skovvandløb, men præget af den meget varierende vandføring. Vandløbet passerer en sø i skoven, og er herefter meget fint med godt fald og har et naturligt slynget løb gennem skoven. Vassingerødløbet løber efter yderligere 1 km ud i Hestetangs Å, som er et af Nordsjællands fineste vandløb.

Golfbanens vandindvinding og vanding påvirker vandløbets vandføring. Golfbanens samlede areal udgør 179 ha ud af et samlet vandopland, til begyndelsen af den åbne strækning, på 640 ha, som oplyst af Atkins i beregninger udført for Allerød Kommune.

Der foreligger ingen målinger fra Vassingerødløbet, som direkte beskriver afstrømningen i den del af Vassingerødløbet, der har golfbanen som opland. Atkins har dog lavet en analyse af den naturlige afstrømning i vandløbet, baseret på andre nærliggende stationer. Flere af disse stationer har modellerede data og ikke faktiske målinger. Atkins har for et punkt, placeret nedstrøms Vassingerød, hvor den åbne del af vandløbet begynder, beregnet en naturlig medianminimumsvandføring på 0,9-1,3 l/s baseret på en medianminimumsafstrømning på $1,4 \times 10^{-3}$ – $1,9 \times 10^{-3}$ l/s/ha fra 640 ha.

For at sikre, at golfbanens indvinding ikke påvirker den lave sommervandføring negativt, er der i denne tilladelse stillet krav om en udledning om sommeren på 1,25 l/s hvert år fra den 15. juni til 15. september (svarende til i alt 3 måneder og ca. 10.000 m³/år). Dette kan sammenlignes med, Side 22 af 32

Vandindvindingstilladelse til The Scandinavian ApS til vanding af golfbaner beliggende på matr.nr. 44a m.fl. Vassingerød By, Uggeløse, Oldvej 3, 3520 Farum

at total tilbageholdelse af vand fra hele golfbanen ville reducere medianminimum med ca. 0,3 l/s. Den ekstra udledning fra golfbanen muliggøres ved opmagasinering af vand om vinteren.

I tørre somre vil udledningen af 1,25 l/s ikke sikre, at den første åbne strækning ikke tørlægges, men udledningen vil mere end erstatte golfbanens mulige reduktion af den naturlige udledning i tørre somre svarende til 1 års udledning af medianminimumsvandføringen.

Tilbageholdelse af vand om vinteren vil reducere den hydrauliske belastning af Vassingerødløbet. Den naturlige middelfaststrømning i området skønnes til 4,5 l/s/km² ved sammenligning med vandføringsstationer i området (DMU, 2000: Afstrømningsforhold i danske vandløb). Den naturlige årlige afstrømning fra golfbanens 179 ha skønnes derfor til 254.000 m³/år. Den naturlige afstrømning fra arealet i perioder med meget stor afstrømning kendes ikke, men medianmaksimum skønnes til 50 l/s baseret på mindre naturlige vandløb i området. Atkins har vurderet medianmaksimum i Vassingerødløbet til 0,6 l/s/ha, hvilket for golfbanen giver 107 l/s. I ansøgningen er 10-årshændelsen anslået til 110-120 l/s, men afløbsrørets kapacitet i starten af Sideløb B til 25 l/s. Rørets begrænsede kapacitet bidrager således til at nedsætte den hydrauliske belastning af Vassingerødløbet.

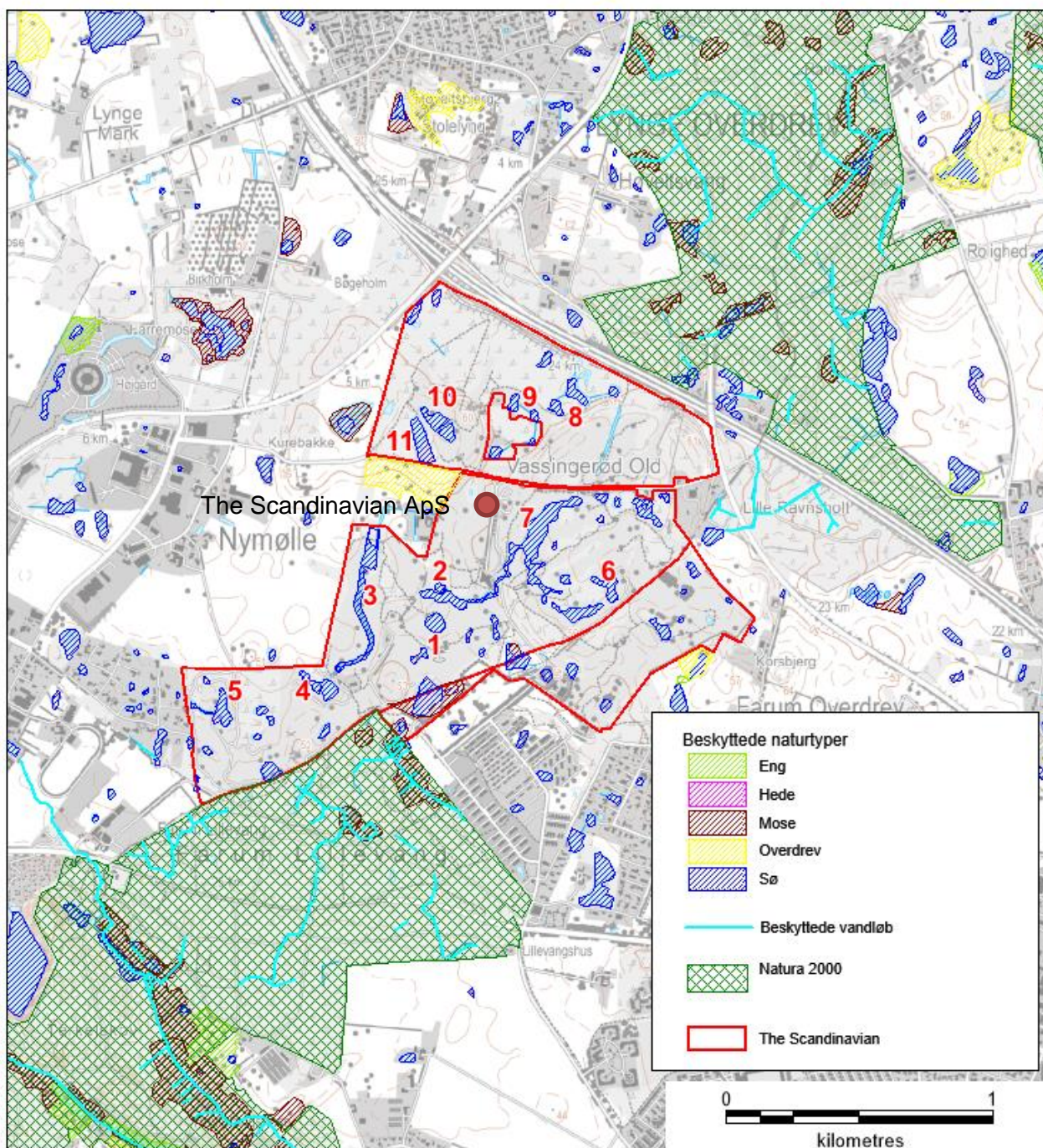
Påvirkning af § 3-områder og Natura 2000 områder

Alle søerne (nr 1-11) i området er § 3 beskyttede søer. Yderligere ligger der et område udpeget som overdrev og 2 moser, se Figur 13. Flere af reservoirsøerne blev etableret samtidig med golfbanen for 13 år siden.

Der er registreret ynglende spidssnudet frø i de tre nærmeste §3 beskyttede søer nævnt ovenfor (2003/2004). Arten yngler også i flere andre søer i området. Allerød Kommunes overvågning af padde viser desuden, at der er lille vandsalamander, stor vandsalamander og grøn frø i området (2017) jf. Danmarks Arealinformation under Naturdata. Derudover er der ingen registreringer af bilag IV-arter i området (Naturdata og Naturbasen.dk). Der er ikke registreret forekomst af beskyttede arter i området, hvor det nye vandreservoir etableres.

I de dybere dele af reservoirsøerne nummer 1-11 er der etableret rør, så der kun sker indvinding indtil 0,5-1½ meter fra bunden, og på den måde vil der til stadighed være vand i søerne, med mindre de tørrer ud naturligt, hvilket kan ske i meget varme og tørre somre. Ansøgningen oplyser minimum vandspejl i hvert enkelt sø. Indvindingen er foregået i siden 2007, hvorfor den fortsatte indvinding ikke vil betyde ændringer i søerne. Etableringen af den nye reservoirsø vurderes ikke at få betydning af søernes tilstand generelt. Dog vurderes det at det nye reservoir kan sikre en mere permanent vandstand i søerne over året.

Da det sikres, at søerne ikke pumpes tørre, forventes det ikke, at indvindingen vil påvirke natur og planteliv i § 3 områderne negativt.



Figur 13 §3 beskyttede naturtyper. Blå skravering er søer, Gul skravering er overdrev, grøn skravering er eng, brun skravering er mose. Lyseblå linjer er vandløb. Grønternede områder er Natura-2000 områder. The Scandinavians nummerering af søerne er angivet med røde tal.

Umiddelbart op til The Scandinavian ApS ligger to Natura 2000 områder, se Figur 13. Udpegningsgrundlaget lokalt er primært skovnaturtyper. Denne naturtype forventes ikke påvirket af vandingsystemet på The Scandinavian ApS, se også væsentlighedsvurderingen i kapitel 4.

3.9 Vurderinger, samlet

Allerød Kommune har overordnet vurderet, at den ansøgte vandindvindingsmængde fra søerne på The Scandinavian ApS ikke vil have væsentlig påvirkning på grundvandsstanden i det primære magasin, øvrige nærliggende indvindingsanlæg, §3 beskyttet natur, Natura 2000 områder eller statens vandområdeplaner.

Kommunen vurderer ligeledes, at indvindingsanlæggets art ikke strider imod vandforsyningslovens og tilhørende bekendtgørelses bestemmelser.

Til grund for den overordnede vurdering ligger følgende:

Allerød Kommune vurderer ikke, at den ansøgte indvindingsmængde vil påvirke naboindvindinger eller få væsentlig betydning for grundvandsressourcens kvalitet og kvantitet, bl.a. da vandet, som bruges til vanding, primært er drænvand og vand opsamlet ved kraftige regnskyl, som ellers ville være strømmet af til Vassingerødløbet.

Det vurderes yderligere, at etablering af ekstra kapacitet og udledningen af vand til Vassingerødløbet i sommermånederne vil gavne vandløbet sammenholdt med i dag, hvor vandløbet i perioder er tørt om sommeren og meget vandførende om vinteren, med deraf følgende risiko for oversvømmelseshændelser.

Ligeledes vurderes indvindingen ikke at påvirke beskyttede naturtyper eller særlige beskyttede arter i negativ retning, herunder habitatområder og målsatte søer.

Samlet set vurderes indvindingen ikke at være i strid med statens interesser.

4 Konsekvensvurdering i henhold til habitatbekendtgørelsen

Ifølge habitatbekendtgørelsen skal der, før der meddeles tilladelse til etablering eller på væsentlig måde udbedring eller ændring af vandindvindingsanlæg efter vandforsyningslovens § 21, foretages en vurdering af, om projektet i sig selv eller i forbindelse med andre planer og projekter kan påvirke et Natura 2000-område væsentligt jf. §§ 7 og 8 i bekendtgørelsen.

Umiddelbart nordøst for golfbanen ligger Natura 2000-området Kattehale Mose (nr. 137), som omfatter skoven Ravnsholt, se beliggenhed af Figur 13. I området nærmest golfbanen er udpegningsgrundlaget skovnaturtyper, se Figur 154. Denne naturtype forventes ikke påvirket af indvindingen af overfladevand til vanding af golfbaner på The Scandinavian ApS. Grundet adskillelsen i form af Hillerødmotorvejen samt at nærmeste del af Natura2000-området ligger højere end projektområdet, vurderes der desuden ikke at være nogen hydraulisk kontakt imellem de terrænnære magasiner og Natura 2000-området. Endvidere udgør golfbanen ikke hydraulisk opland til Natura 2000-området Kattehale Mose I forhold til strømningsretningen i primært grundvandsmagasin, ligger habitatområdet desuden opstrøms golfbanen.

Umiddelbart syd for golfbanen ligger Natura 2000-området Øvre Mølleådal, Furesø og Frederiksdal Skov (nr. 139), se beliggenhed af Figur 13. Området nærmest golfbanen er Farum Lillevang, hvor udpegningsgrundlaget er skovnaturtyper, se Figur 15. Derudover er en række arter og naturtyper i Dette Natura 2000 område tilknyttet vandløb og omgivende fugtige arealer. Disse naturtyper og arternes levevilkår må ikke forringes. Se figur 13a. Vassingerødløbet, som er rørlagt til ca. 2 km nedstrøms golfbanen, løber igennem dette naturområde. Vandløbet passerer en sø, og herefter er vandløbet meget fint med godt fald og har et naturligt slynget løb gennem skoven. Vassingerødløbet er desuden §3 vandløb. Vandløbet må ikke påvirkes eller måløpfyldelsen forhindres eller forringes.

2.1 Områdets udpegningsgrundlag

Udpegningsgrundlag for Habitatområde nr. 123			
Naturtyper:	Kransnålalge-sø (3140)	Næringsrig sø (3150)	
	Brunvandet sø (3160)	Vandløb (3260)	
	Kalkoverdrev* (6210)	Surt overdrev* (6230)	
	Tidvis våd eng (6410)	Urtebræmme (6430)	
	Hængesæk (7140)	Kildevæld* (7220)	
	Rigkær (7230)	Bøg på mor (9110)	
	Bøg på muld (9130)	Ege-blandskov (9160)	
	Skovbevokset tørvemose* (91D0)	Elle- og askeskov* (91E0)	
	Arter:	Skæv vindelsnegl (1014)	Sumpvindelsnegl (1016)
		Stor kærguldsmed (1042)	Lys skivevandkalv (1082)
Stor vandsalamander (1166)			

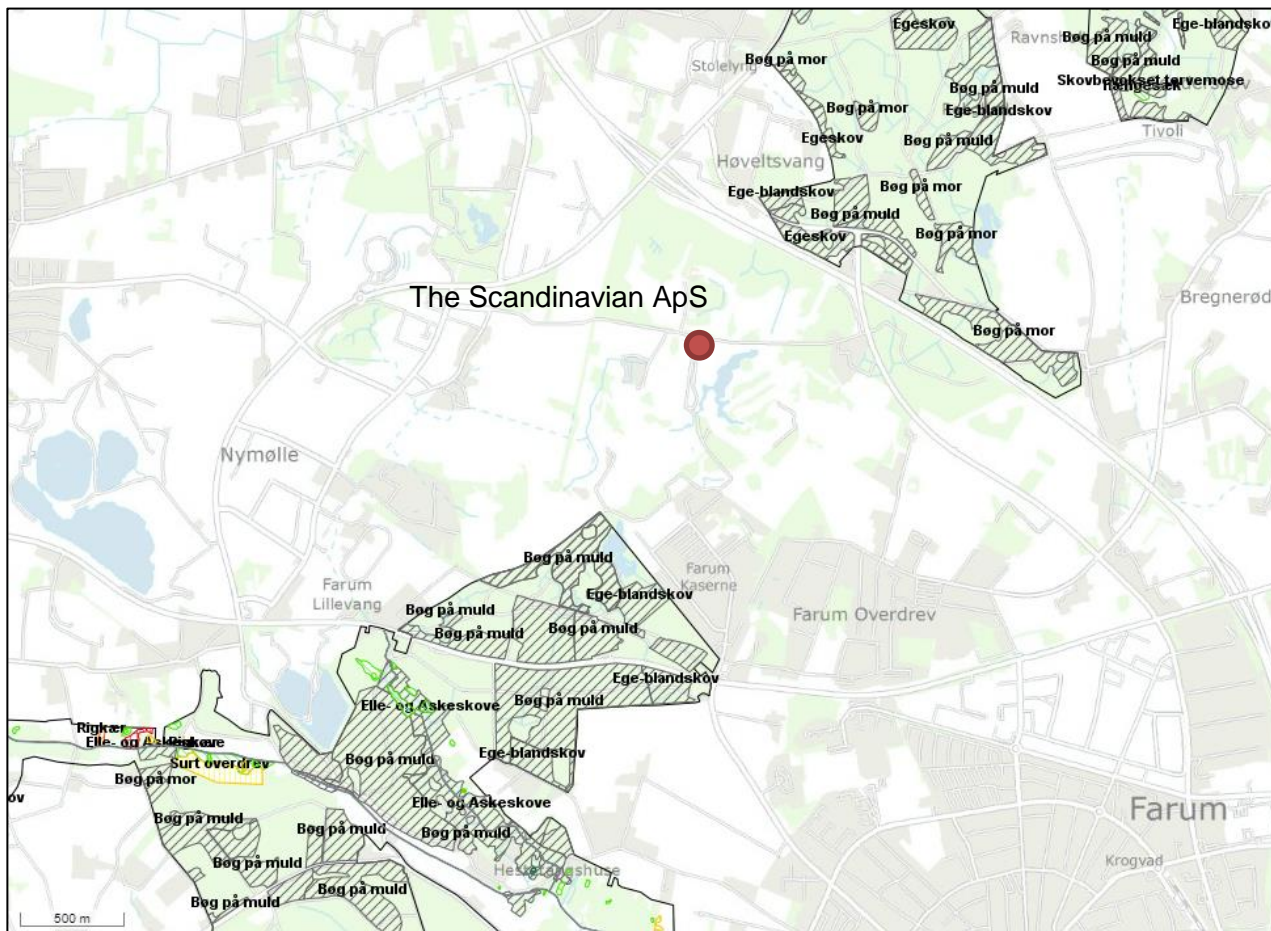
Udpegningsgrundlag for Fuglebeskyttelsesområde nr. 109		
Fugle:	rørhøg (Y)	pletlet rørvagtel (Y)
	isfugl (Y)	sortspætte (Y)

Naturtyper, fugle og andre arter, der udgør det gældende udpegningsgrundlag for Natura 2000-området. Tal i parentes henviser til de talkoder, som benyttes for naturtyper og arter fra habitatdirektivets bilag 1 og 2. * angiver at der er tale om en prioriteret naturtype. Ved fuglearter: "T" = trækfugl, "Y" = ynglefugl. Udpegningsgrundlag for habitatområder og fuglebeskyttelsesområder er blevet revideret som beskrevet i basisanalysen.

Figur 14 Figur Udpegningsgrundlaget for Natura 2000-området Øvre Mølleådal, Furesø og Frederiksdal Skov (nr. 139)

Naturtyperne er ikke alle beliggende i Vassingerødløbet, nogle findes først nedstrøms i Hestetangs Å, 4-5 km fra golfbanen. Ingen af de udpegede naturtyper og arters tilstand, så som Isfugl, Elle- askesump, vandløb mv. vurderes at blive påvirket af indvindingen af overfladevand til vanding af golfbaner på The Scandinavian ApS, hvis stillede vilkår opfyldes.

Den primære påvirkning fra indvindingen på golfbanen er påvirkningen af Vassingerødløbet. Med vilkår om udledning af vand i sommermånederne, og større tilbageholdelse af vand i vintermånederne, forventes forholdene for vandløbets vandføring at blive forbedret. Vandløbet har i dag det meste af året ved skybrud en risiko for at blive hydraulisk overbelastet. Dette vurderes i visse tilfælde at kunne være til skade for Natura 2000 området. Ved en mere afbalanceret vandafledning, mindre efterår/vinter/forår og kompenserende udledninger om sommeren, der stilles som vilkår for indvindingen, sikres en mere stabil vandstand og vandføring, der vurderes ikke at skade nogle af udpegningsarterne eller udpegningsnaturtyperne.



Figur 15 Udpegningsgrundlag i de to habitatområder (MiljøGIS 2020).

5 Screeningsafgørelse om ikke-miljøvurderingspligt efter Miljøvurderingsloven

Vandforsyningsanlæg er omfattet af bilag 2 pkt. 2d i miljøvurderingsloven. Der skal således foretages en afgørelse om, hvorvidt projektet er omfattet af krav om miljøvurdering og tilladelse. Der skal således foretages en screening af, om projektet kan få væsentlige miljømæssige konsekvenser i tilfælde af etablering, udvidelser eller ændringer af anlægget. Screeningen skal ligeledes foretages, hvis der ikke tidligere er foretaget en screening af anlægget¹.

Kommunen har modtaget VVM-ansøgning til vanding af golfbane. Ansøgningen dækker etablering af ny sø på matrikel 44e og indvinding af vand. Nærværende afgørelse forholder sig udelukkende til indvinding af vand og anlæg til oppumpning og vanding af golfbanen. Der er udarbejdet separat afgørelse i forbindelse med landzonetilladelse til etablering af ny sø.

Afgørelse

Allerød Kommune har på baggrund af VVM-screeningen truffet afgørelse om, at anlægget ikke vil påvirke miljøet væsentligt, og at anlægget dermed ikke er omfattet af krav om miljøvurdering og tilladelse (VVM pligt).

VVM-screeningen er gennemført efter kriterierne i miljøvurderingslovens bilag 6. Afgørelsen er truffet efter § 21 i miljøvurderingsloven.

¹ Miljøministeriets notits af 22. oktober 2017.

Offentliggørelse

Afgørelsen om ikke VVM-pligt offentliggøres på kommunens hjemmeside sammen med nærværende tilladelse til indvinding af overfladevand .

Klage

Afgørelsen kan påklages op til 4 uger efter offentliggørelsen til Miljø- og Fødevareklagenævnet. Ved rettidig klage kan Miljø- og Fødevareklagenævnet bestemme, at en afgørelse efter § 21 ikke må udnyttes. Søgsmål til prøvelse af afgørelser efter denne lov eller regler fastsat i medfør af loven, skal være anlagt, inden 6 måneder efter at afgørelsen er annonceret. For yderligere information se klagevejledning til indvindingstilladelsen.

Projektets karakteristika, placering og arten af potentiel indvirkning på miljøet

Ansøger har indsendt ansøgningsskema jf. bekendtgørelse om samordning af miljøvurderinger.

1 – Projektets karakteristika

Projektets karakteristika er beskrevet i indvindingstilladelsens kapitel 3 og 4. Der er tale om indvinding af overfladevand. Anlægget til indvinding af overfladevand blev etableret i 2007. Der ansøges om en forøget indvindingsmængde, der ikke kræver udvidelse af anlæggets pumpekapacitet eller distribution.

2 – Projektets placering

Projektet vil indvinde overfladevand, der primært ville være strømmet til Vassingerødløbet. Vurderingen af betydningen for indvindingen er beskrevet i indvindingstilladelsens kapitel 3 og 4.

3 – Arten og kendetegn ved den potentielle indvirkning på miljøet

Indvindingen er tidbegrænset til 10 år. I denne periode vil der jf. indvindingstilladelse foregå monitoring af indvindingens påvirkning af grundvand samt Vassingerødløbet. Evt. uforudsete påvirkninger af vandets kredsløb fra indvindingen og/eller kumulerede effekter vil ved ophør genfinde en tidligere balance.

Samlet vurdering

Allerød Kommune vurderer, at indvindingen under de givne forudsætninger og vilkår, ikke har nogen påvirkning på miljøet. Kommunen vurderer på ovenstående grundlag ikke, at indvindingen og indvindingsanlægget vil føre til væsentlige påvirkninger af miljøet, hvorfor det ikke vurderes at være omfattet af krav om miljøvurdering.

6 Erstatningsregler

Ejer af vandværket/vandindvindingsanlægget er i henhold til vandforsyningslovens § 23 erstatningspligtig for skader, som voldes i bestående forhold ved forandring af grundvandsstanden, vandføringen i vandløb eller vandstanden i søer m.v. under anlæggets udførelse og drift. I mangel af enighed afgøres erstatningsspørgsmålet af taksationsmyndigheden. Det er den, som søger erstatning, der skal indbringe sagen for taksationsmyndigheden.

7 Annoncering m.v.

Kommunen skal i forbindelse med ansøgninger om indvindingstilladelser efter vandforsyningslovens § 20 ifølge vandindvindingsbekendtgørelsens § 9 indhente udtalelser fra andre kommunalbestyrelser, som kunne antages at have interesse i indvinding i området. Allerød Kommune har d. 23. september 2020 bedt om udtalelser fra Furesø kommune. Furesø sendte udtalelse d. 6. oktober samt på vegne af Furesø Vandforsyning d. 13. oktober. Udtalelserne er indgået i kommunens sagsbehandling.

Ansøgninger om indvindingstilladelser efter vandforsyningslovens § 20 skal ifølge vandindvindingsbekendtgørelsens § 10 offentligt annonceres i minimum 3 uger. Nærværende ansøgning har været i annoncering på Allerød Kommunes hjemmeside i perioden 24. september til 15. oktober. I perioden er ingen udtalelser modtaget.

Kommunen har vurderet, at vandværker, hvis indvindingsoplande strækker sig ud over indvindingsmatriklerne er parter i sagen. Derudover har kommunen vurderet, at Lyngø Overdrev Vandværk, der har vandforsyningspligten i området jf. Allerød Kommunes vandforsyningsplan, ligeledes er part i sagen. Afgørelsen har været i partshøring i perioden 17/11 til 1/12-2020. Kommunen har modtaget partshøringsindlæg fra The Scandinavian ApS.

Kommunens afgørelser om vandindvindingstilladelser efter vandforsyningslovens § 20 annonceres på kommunens hjemmeside. Afgørelser efter miljøvurderingslovens § 21 skal offentliggøres jf. miljøvurderingslovens § 36.

8 Lovgrundlag

Nærværende tilladelse er meddelt med hjemmel i følgende love og bekendtgørelser:

- Lovbekendtgørelse nr. 1450 af 05. oktober 2020 om vandforsyning (Vandforsyningsloven).
- Bekendtgørelse nr. 470 af 26. april 2019 om vandindvinding og vandforsyning (Vandindvindingsbekendtgørelsen).
- Bekendtgørelse nr. 1070 af 28. oktober 2019 om vandkvalitet og tilsyn med vandforsyningsanlæg (Drikkevandsbekendtgørelsen).
- Bekendtgørelse nr. 1071 af 28. oktober 2019 om kvalitetskrav til miljømålinger.
- Lovbekendtgørelse nr. 1218 af 25. november 2019 om miljøbeskyttelse (Miljøbeskyttelsesloven).
- Bekendtgørelse nr. 654 af 19. maj 2020 om administration af internationale naturbeskyttelsesområder samt beskyttelse af visse arter for så vidt angår kystbeskyttelsesforanstaltninger samt etablering og udvidelse af visse anlæg på søterritoriet.
- Lovbekendtgørelse nr. 973 af 25. juni 2020 om miljøvurdering af planer og programmer og af konkrete projekter (VVM) (Miljøvurderingsloven).
- Bekendtgørelse nr. 1153 af 18. november 2019 om udpegning af drikkevandsressourcer.
- Bekendtgørelse nr. 1260 af 28. oktober 2013 om udførelse og sløjfning af borer og brønde på land (Boringsbekendtgørelsen).
- Bekendtgørelse nr. 1625 af 19. december 2017 om fastlæggelse af miljømål for vandløb, søer, overgangsvande, kystvande og grundvand.
- Bekendtgørelse nr. 913 af 30. august 2019 om samordning af miljøvurderinger og digital selvbetjening m.v. for planer, programmer og konkrete projekter omfattet af lov om miljøvurdering af planer og programmer og af konkrete projekter (Miljøvurderingsbekendtgørelsen).
- Lovbekendtgørelse nr. 240 af 13. marts 2019 af lov om naturbeskyttelse (Naturbeskyttelsesloven).

9 Klagevejledning og klagefrist

Allerød Kommunes afgørelse kan efter vandforsyningslovens § 75 påklages til Miljø- og Fødevarerklagenævnet:

Afgørelsen kan påklages af:

- Miljøstyrelsen
- Enhver, der må antages at have individuel, væsentlig interesse i sagens udfald
- Danmarks Naturfredningsforening
- Danmarks Sportsfiskerforbund
- Forbrugerrådet Tænk

Hvis du ønsker at klage til Miljø- og Fødevarerklagenævnet skal du klage via Klageportalen på www.borger.dk (klag til Miljø- og Fødevarerklagenævnet) eller www.virk.dk. Du kan logge på med NEM-ID. Når du klager skal du betale et klagegebyr på 900 kr. for privatpersoner og på 1.800 kr. for virksomheder og organisationer. Du betaler gebyret med betalingskort i Klageportalen. Hvem der kan klage samt vejledning om gebyrordningen og størrelse af gebyr kan findes på nævnets hjemmeside www.nmkn.dk

Klagefristen er 4 uger fra den dag, afgørelsen er meddelt og udløber ved midnat på dagen for klagefristens udløb. Klagefristen er d. 7. januar 2021.

Klage over Allerød Kommunes afgørelse har opsættende virkning indtil Miljø- og Fødevarerklagenævnets afgørelse foreligger eller Miljø- og Fødevarerklagenævnet bestemmer andet, jf. lov om vandforsyning § 78.

Der gøres opmærksom på, at der til enhver tid er mulighed for aktindsigt i sagen.

Eventuelt sagsanlæg i henhold til miljøbeskyttelsesloven skal i henhold til miljøbeskyttelseslovens § 101 være anlagt inden 6 måneder efter, at afgørelsen er endeligt meddelt, eller – hvis sagen påklages – inden 6 måneder efter Natur- og Miljøklagenævnets afgørelse foreligger.

Venlig hilsen

Niels Erik von Freiesleben

Miljøchef

Anders Pilgaard

Miljøsagsbehandler

10 Bilag

Bilag 1: Ansøgning om indvindingstilladelse til vanding af golfbane

Bilag 2: VVM-ansøgning til Vanding af golfbane